

Leuke en leerzame lezing van Geurt Gijssen

Door: Eddy Sibbing

Op zaterdag 18 mei gaf arbiter Geurt Gijssen een lezing in het Max Euwe Centrum. Geurt begon met een korte levenswandel die van Neviges (Duitsland) via Lindhorst (Duitsland) en Rotterdam naar Nijmegen voerde. Daar werd Geurt in 1956 lid van SMB, waar hij bestuurslid en teamcaptain van SMB I werd. Toen clubgenoot pater Krekelberg in 1973 het Nederlands kampioenschap voor de jeugd naar Nijmegen haalde, werd Geurt gevraagd als arbiter. Het zou het begin van een lange en succesvolle carrière zijn!

Een jaar later werd hetzelfde toernooi gesponsord en werd Gjaltema (betaald) hoofdarbiter met Geurt als assistent. Gjaltema haalde Geurt vervolgens in 1977 naar het Open Nederlands kampioenschap en van het ene toernooi kwam het andere, allemaal bij toeval. Zo kwam in 1983 Jan Rennings van het Interpolis-toernooi naar het landentoernooi in Plovdiv om spelers te contracteren. Op aanraden van Timman werd Geurt gevraagd om arbiter te worden van deze Tilburgse toptoernooien. Er volgden daarna nog talloze aansprekende toernooien en matches, zoals: SWIFT, Olympiades, World-cups, WK-matches en alle toernooien en matches die Joop van Oosterom heeft georganiseerd.

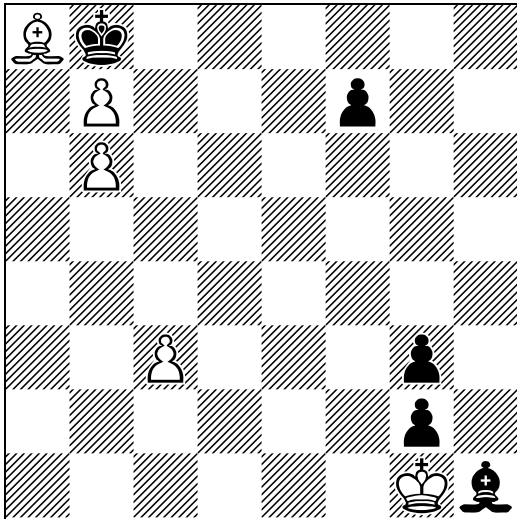
Daarna was het tijd voor de spelregels! In 1988 werd Gijssen lid van de spelregelcommissie van de FIDE, waarvan hij in 1994 voorzitter werd en waar hij in 2014 mee gestopt is. Geurt gaf voorbeelden van de ontwikkeling van enkele reglementen, aangevuld met filmpjes en voorstellen die al dan niet zijn overgenomen door de FIDE. Zo kwamen onder andere issues over de pionpromotie, het vallen van de vlag, de notatieplicht, zetherhalingen en het aanwezig zijn bij het begin van de partij aan bod. Geurt liet de aanwezigen meedenken wat in diverse gevallen eerlijke en duidelijke beslissingen zouden zijn.



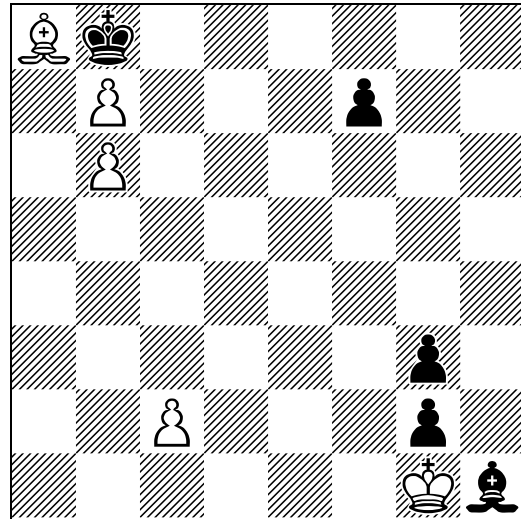
Voor de fijnproevers een voorbeeld: in de onderstaande (door Geurt verzonnen) stellingen gaat wit door de tijd. Normaliter gewonnen voor zwart, maar de volgende zinsnede uit het reglement is van belang:

De partij is echter remise als de stelling zodanig is dat de tegenstander de koning van de speler nooit mat kan zetten, door welke reeks van reglementaire zetten dan ook.

Ziet u het verschil tussen deze twee stellingen?



Na de gedwongen zettenreeks 1.c4 f5 2.c5 f4 3.c6 f3 4.c7 is het mat. Het is dus onmogelijk voor zwart om mat te zetten. De partij is derhalve remise.



In deze stelling is het na 1.c3 f5 2.c4 f4 voor zwart wel mogelijk om mat te zetten: zwart wint.



De lezing werd besloten met een aantal vragen van de aanwezigen aan Geurt en ook kwamen er nog enkele anekdotes aan bod.

Een geslaagde middag, voor herhaling vatbaar!